



ADENE

BOLETIN INFORMATIVO

N.º 9

ENERO - MARZO '01

EDITA: ADENE - ENGUERA
IMPRIME: Imprenta Virgen de la Seo, s.l. - XATIVA
TEXTOS: Junta de Adene - Julián Martínez
Santiago Sanchiz - Dulas Sanchiz
José Simón - Merche Ballester
Carlos Feurregiel
Dirige: Merche Ballester
Colabora: José M.º Simón
FOTOGRAFÍAS: Adene
IMPRESO EN PAPEL RECICLADO 100%
EJEMPLARES: 1.500

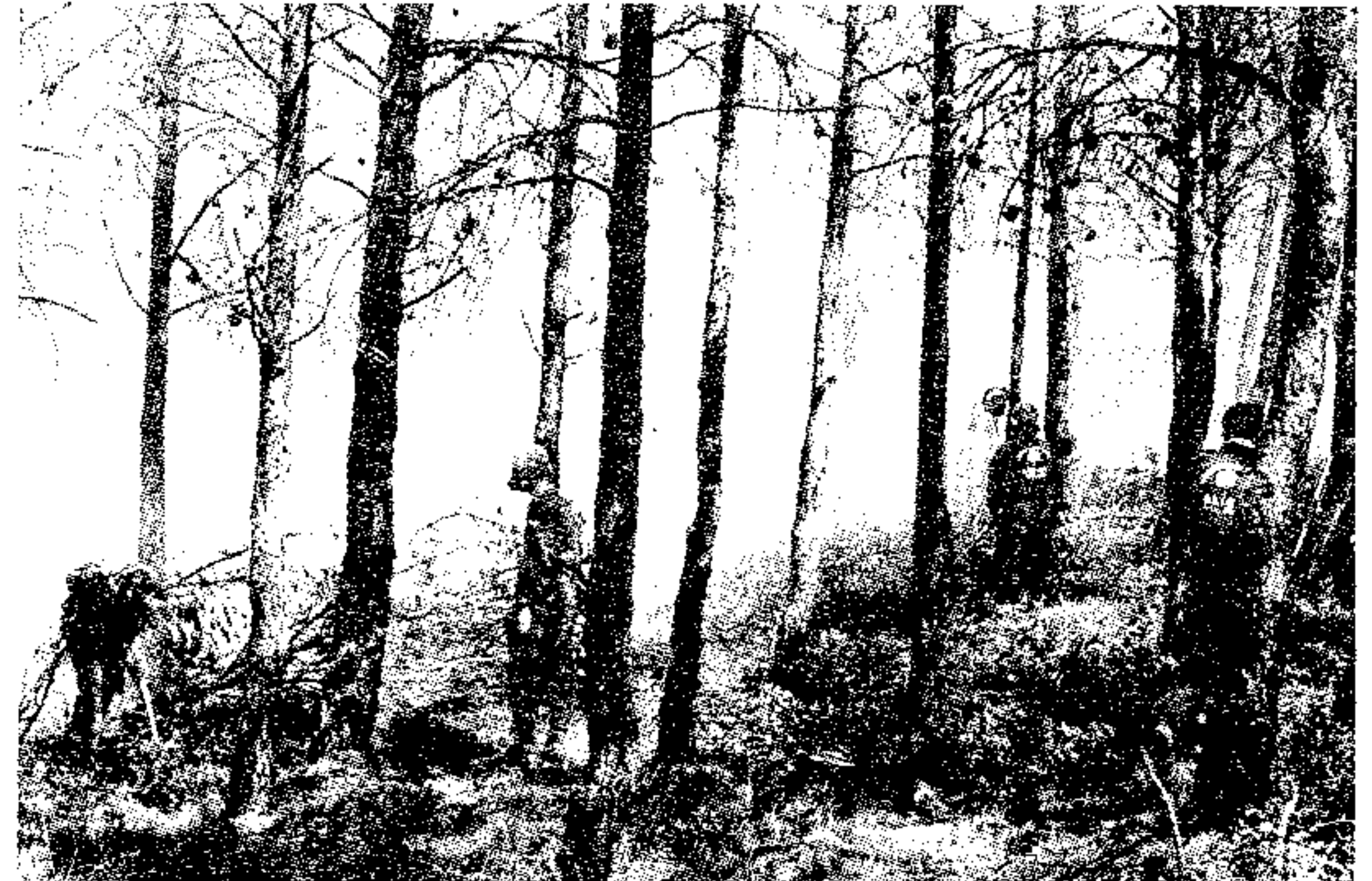
Teléfono 96 222 49 28
Tel. Incendios forestales:
667 045 560
Internet: www.adene.org
E-mail: adene@santatecla.es

SUMARIO:

- INCENDIO EN LUCENA
- INCENDIO EN LA MATEA
- EDITORIAL:
- CONTRADICCIONES
- TODO POR LA FOTO
- LA FUENTE DE LA MOTA
- RECOGIDA TUBOS FLUORESCENTES
- ADENE Y EL CENTRO EXCURSIONISTA
- BALSAS
- ACTIVIDADES DEL TRIMESTRE
- DIA DEL ARBOL
- TORRETA DE VIGILANCIA FORESTAL
- ADENE GALARDONADO
- PLUVIOMETRIA ENERO/MARZO.

INCENDIO EN LUCENA

El Día 24 de Marzo sobre las 11,00 h., apareció de nuevo la lacra de los incendios en la sierra de Enguera. En esta ocasión el peligro surgió en las inmediaciones de la partida de Lucena y debido a circunstancias tanto climatológicas como de situación del monte, este se extendió con rapidez hacia el Mojón Blanco, ardiendo en 3 horas alrededor de 25 has. la mayoría de monte bajo.



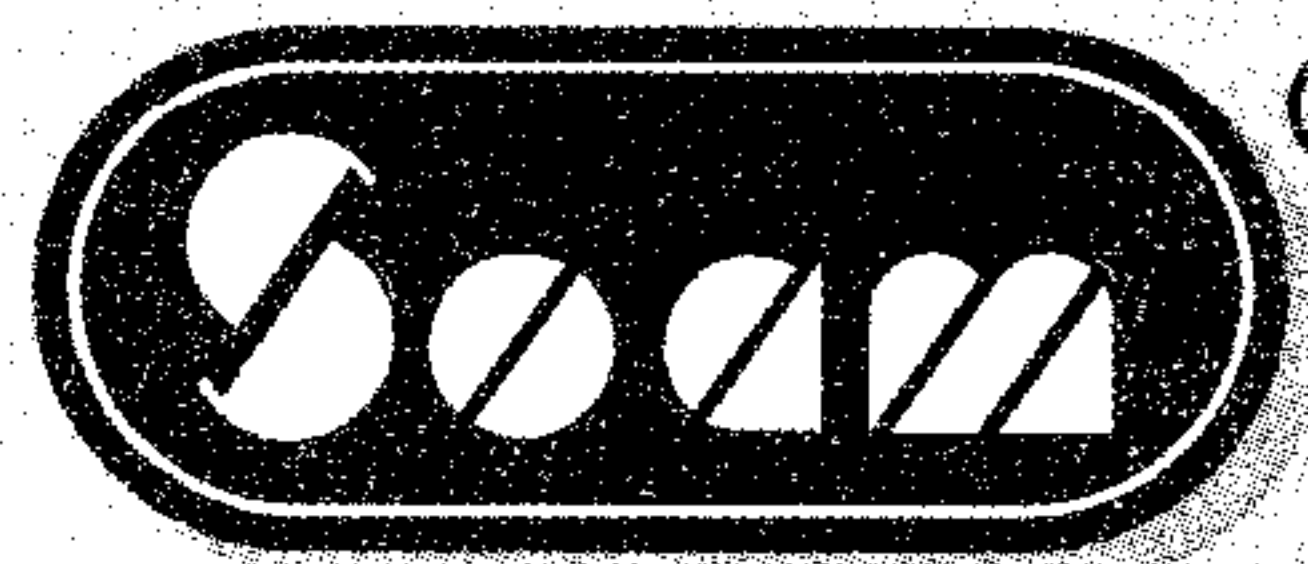
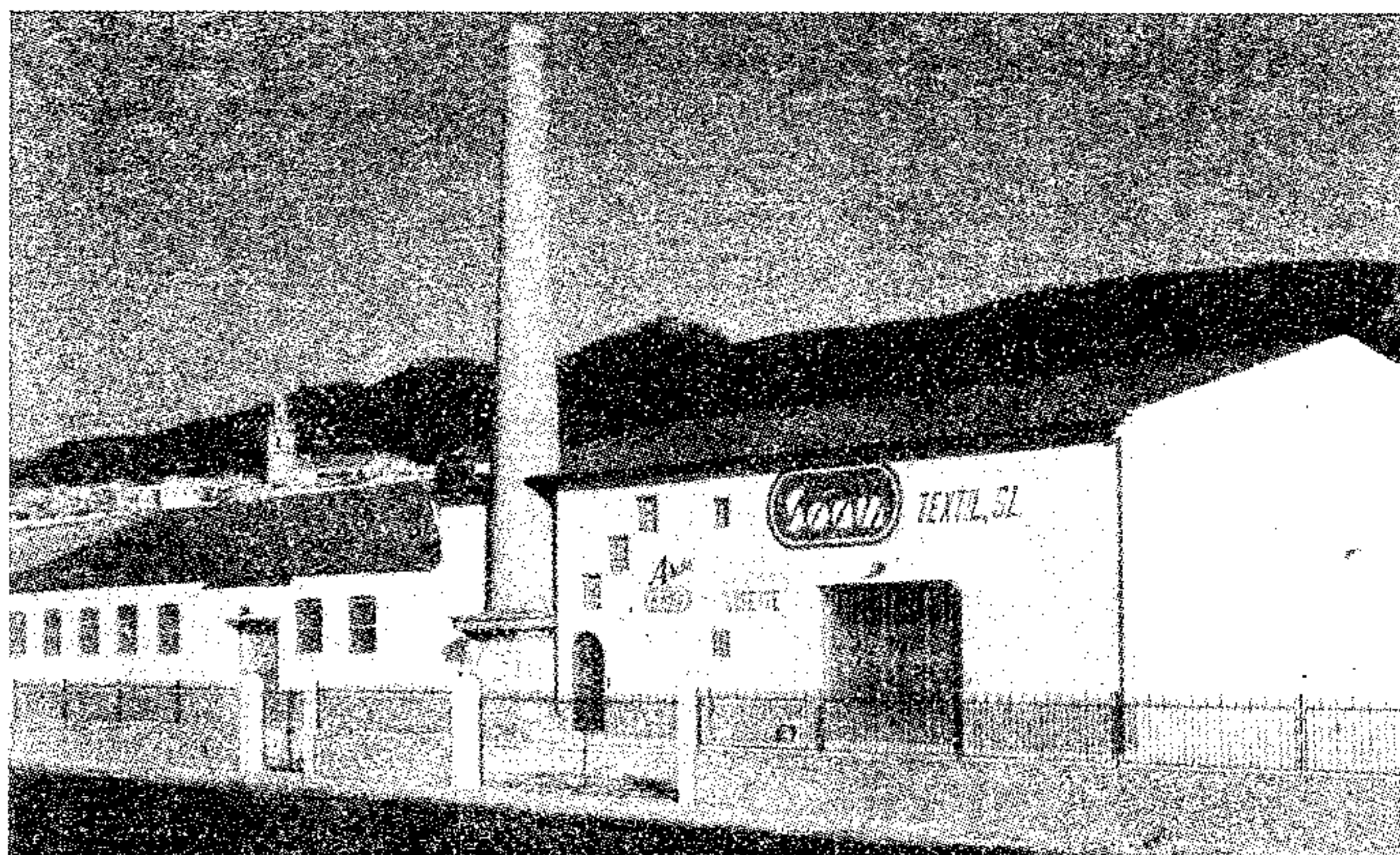
Voluntarios de Adene en el Incendio de Lucena

La temprana fecha al margen de otras circunstancias en que ha surgido este incendio así como el originado unos días después en la zona de la Matea, nos hace pensar en la necesidad de mantener la máxima vigilancia y atención sobre nuestros montes, así como solicitar de nuevo la colaboración de todos en la preservación de la Sierra de Enguera. Desde ADENE queremos agradecer a todas las personas que prestaron su colaboración en este incendio. Agradecer la celeridad del centro de coordinación de emergencias en la prestación de medios, la disponibilidad y profesionalidad de los agentes forestales y Brigadas de incendios, la actuación del Ayuntamiento de Enguera y su grupo de protección Civil. La magnífica repuesta de 35 voluntarios del grupo de extinción de ADENE, así como a particulares que con su prestación de servicios altruistas (y en especial a D. Carlos Barberán por el mantenimiento de agua en la balsa de su propiedad que sirvió de gran apoyo a los medios aéreos. Miguel Simón, con su colaboración y aportación de la cuba de 10.000 l. (hicieron posible la rápida extinción del incendio. La actuación en este tipo de emergencias, lleva implícito una gran coordinación entre todos los organismos y personas que intervienen en las mismas, desde estas paginas exigimos a las personas que tienen que llevar a cabo esta misión el esfuerzo y medios necesarios para su realización. (Desde la simpleza del suministro de agua y comida al personal, hasta la labor de coordinación de medios todo es importante). Después de una serie de publicaciones aparecidas en prensa y reportajes de televisión sobre las causas y orígenes de este incendio y tras la rumurología surgida. Desde esta asociación queremos hacer publico:

-Agradecer a la persona señalada en estas publicaciones, su colaboración prestada hasta la fecha en la extinción de incendios, como ejemplo de disponibilidad, profesionalidad y trato con el personal que actuaba en los mismos.

-No es ADENE quien tiene que juzgar el hecho puntual del origen de este incendio, reservándose esta Asociación su opinión para cuando estos hechos se hallan esclarecido. ■

José Simón Vila



®
TEXTIL, S. L.

POLÍGONO INDUSTRIAL EL VAPOR, S/N.
TELÉFONO 96 222 54 90
FAX 96 222 55 44
46810 ENGUERA (Valencia)

INCENDIO EN LA MATEA

El martes día 27 de Marzo, a las 5 de la tarde, volvió a surgir la voz de alarma, de nuevo volvimos a ver una chimenea de humo en el horizonte y de nuevo el pánico volvió a movilizarnos.

Esta vez el incendio se había producido en la Zona de la Matea, por las condiciones climatológicas y las características del terreno el fuego se extendía, con rapidez hacia el barranco de los Menores, próximo al Puntal. Inmediatamente nos dirigimos hacia la zona para colaborar en las tareas de extinción del incendio, a medida que nos íbamos acercando veíamos que el humo iba disminuyendo, cosa que nos tranquilizó y cuando llegamos, afortunadamente el incendio ya estaba casi controlado, se habían desplazado hasta allí medios de extinción aéreos y terrestres, que actuaron con gran rapidez, así como voluntarios de Enguera y Ayora. En esta ocasión los medios de extinción pudieron contar con el agua de la balsa de la Matea, que estaba en óptimas condiciones, tras las constantes peticiones a la Consellería de Medio ambiente para que la llenara.



Air-Tractor haciendo una descarga

A pesar de todo la superficie quemada se aproximó a las 6 hectáreas, que se estaban regenerando de forma natural tras el incendio sufrido en el 1979.

Por esta vez la suerte y la climatología estuvieron de nuestro lado. ■

G.E.I.F.A.
Grupo de Extinción

EDITORIAL

Aun no hemos empezado las calores del verano y ya hemos sufrido dos incendios forestales en nuestra Sierra.

Desde Adene, nos preguntamos que puede ocurrir durante los próximos meses si no llueve y continuamos con los vientos de poniente que nos están azotando diariamente.

Esto nos lleva a una reflexión: ¿Nosotros podemos hacer algo? Y la conclusión a la que hemos llegado es que no sólo podemos, sino que también debemos.

Por nuestra parte vamos a intensificar las vigilancias durante los períodos de máximo riesgo como son Semana Santa, Pascua así como los días de climatología adversa.

Se ha presentado un informe sobre el estado de las balsas del término de Enguera para que la Administración actúe en consecuencia.

Vamos a seguir colaborando en las labores de extinción, si por desgracia seguimos sufriendo conatos de incendio.

Y seguiremos insistiendo para que la Conselleria de Medio Ambiente invierta el dinero necesario en prevención, realizando silvicultura preventiva, fajas auxiliares, áreas cortafuegos etc, ya que los incendios se apagan en invierno. ■

**Plan Integral
de Ayuda al
Voluntariado**

BANCAJA

*Ayudando
a quienes
ayudan,
Bancaja
nos une*

**ELECTRICIDAD
AHNOS.
TORTOSA**

«ES OTRA COSA»

Instalaciones eléctricas, Antena TV, Ambiente Musical, Energía Solar, Porteros Eléctricos
Su tienda de material eléctrico y surtido en plafones

C/. San Vicente, 7 - Tel. 222 46 52 • C/. Rafael Estrada, 9 - Tel. 222 45 69 • Santísimo, 7 (tienda) - Tel/Fax. 222 55 66

ENGUERA

CONTRADICCIONES

Recientemente se ha consensuado entre el Consejo y el Parlamento Europeo, la nueva Directiva Marco de Aguas Europeas. Ésta, de próxima entrada en vigor obliga a los países miembros a legislar antes de 10 años siguiendo sus directrices.

La Directiva Marco plantea algunos aspectos que es conveniente destacar ante la aprobación de P.H.N. como son:

- * la preservación de los valores ambientales que suponen los ecosistemas fluviales desde la referencia biótica (preservar la vida de las especies) y no solo simplemente físico-química (ausencia de contaminantes).

- * diseñar un nuevo modelo de gestión sostenible de los ecosistemas fluviales en los que se valora específicamente la recuperación del «Estado Ecológico» de los ríos, y la integración de deltas, estuarios y plataformas litorales en la gestión de las cuencas.

- * en la nueva Directiva el objetivo de fondo de «INTERES GENERAL» pasa a ser el de Desarrollo Sostenible, entendido como un concepto económico basado en la ética intergeneracional, con el que se satisface las necesidades del presente sin poner en peligro la capacidad de las generaciones futuras para satisfacer sus propias necesidades.

- * centra las claves en la gestión de la demanda y la conservación de la calidad, y no en las políticas de oferta que disparan la demanda.

Sin embargo el Gobierno español pretende aprobar antes del verano el P.H.N., basado en el trasvase de agua del Ebro, entrando en contradicción con las directrices de la Directiva marco, quedando fuera de la ley europea. Un plan que:

- * no tiene en cuenta que la reducción progresiva de los caudales medios en el bajo Ebro, el deterioro del Delta y áreas costeras, los adversos efectos del cambio climático (disminución de escorrentía de un 15% según el Libro Blanco del Agua),...son datos que permiten albergar dudas razonables sobre las posibilidades reales de transferir tal cantidad de agua de forma continuada. Se generan así unas expectativas que fomentan una demanda imposible de satisfacer precisamente en áreas con límites severos de recursos hídricos, futuro germen de graves problemas sociales.

- * la construcción de nuevos grandes embalses en el Pirineo, exigidos por la regulación de los trasvases, amenaza la existencia de los últimos ríos salvajes y tramos fluviales en mejor estado de conservación. Se habla en total de 16 nuevos embalses.

- * la enorme detracción sistemática de caudales (1.000 hm cúbicos por año) agravará la actual crisis del Delta del Ebro, del entorno litoral y de la plataforma marina. El Delta del Ebro se valora como el segundo ecosistema en riqueza biológica (biodiversidad) de la Península Ibérica, tras Doñana. Hablar de caudales excedentarios es absolutamente inconsistente desde un punto de vista ecológico y ambiental.

Obviamente el Gobierno esta jugando a adelantarse a la nueva Directiva Marco, en lugar de darse un plazo, no sólo para aprobar y aplicar la misma, sino para evitar quedar hipotecados con las grandes infraestructuras hidráulicas por la vía de los hechos consumados, bajo el oportunismo empresarial y la corrupción administrativa.

En esta comarca no podíamos esperar otra cosa, acostumbrados a sufrir el, empecinamiento de determinados señores «interesados» en la construcción del Trasvase Júcar-Vinalopó. ■



Manifestantes en la concentración

Dulas Montesinos

Hotel *** Fuente Lucena



Ctra. Gandía-Ayora, Km. 51
Apdo. Correos 22
46810 Enguera Valencia
Tel. 96 222 60 13

